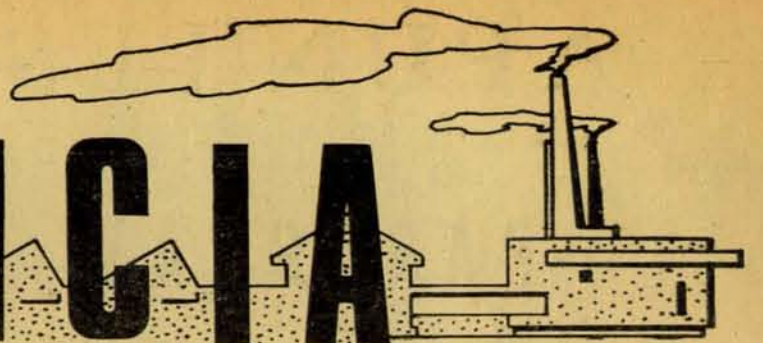


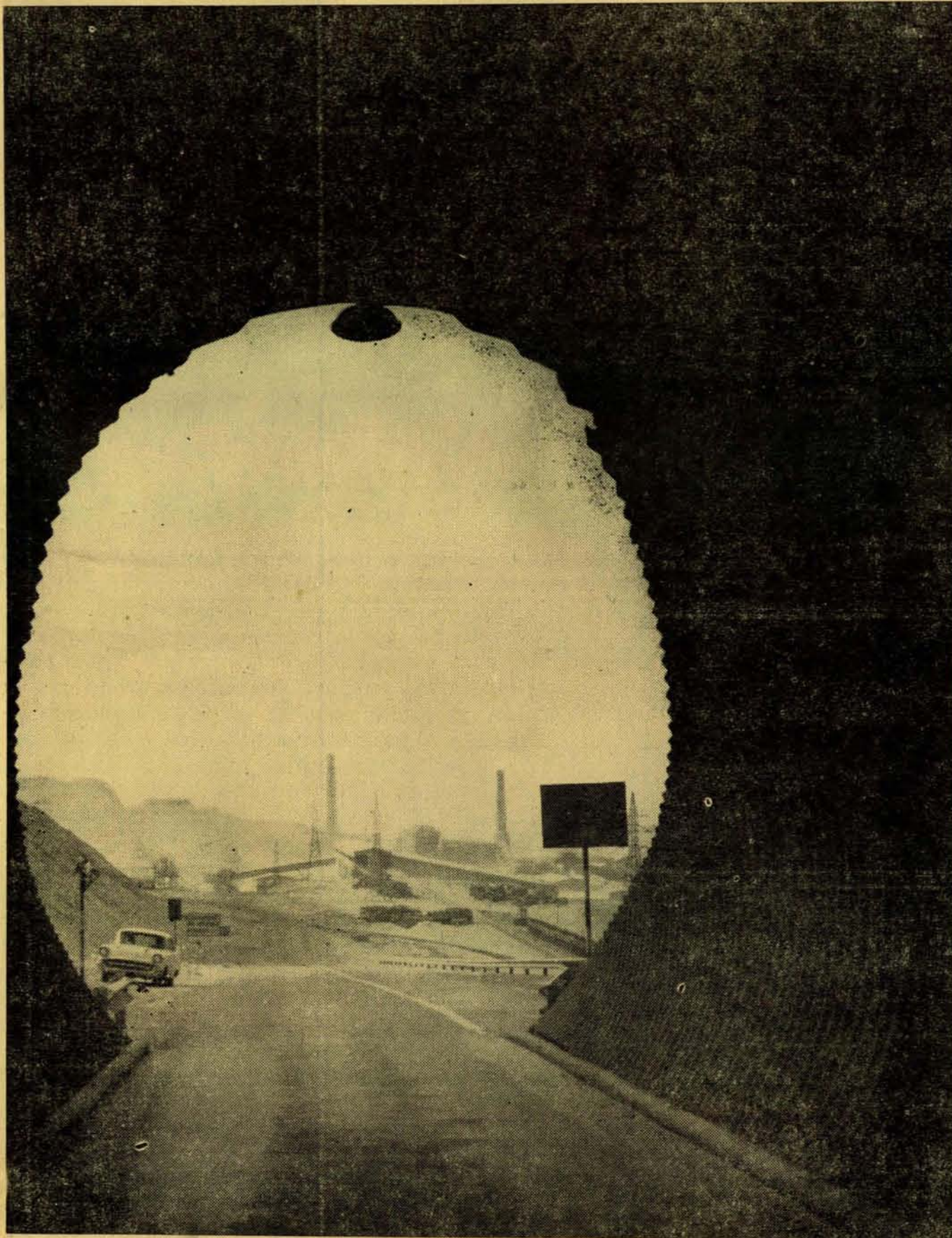
# PRESENCIA



Año IV - N° 18

VALOR 0,80

## HACIA DONDE VAMOS



Ocupación  
Combatir la  
Inflación

**Nacionalización**

Nueva  
Economía

Tarea de los  
Trabajadores

Enfrentar las  
Dificultades

**Los Verdaderos Dueños de los Bienes de Producción**



# APUNTES

## PARAGUAY

### Su Situación Política

Paraguay vive en un régimen de dictadura directa desde 1954 bajo la dirección del General Alfredo Stroessner. Este, encabezando el golpe militar en contra del Presidente Chávez, llega al poder el 4 de mayo de 1954, siendo posteriormente elegido Presidente en las elecciones celebradas el 11 de julio de ese mismo año. Fue candidato único.

Con el apoyo del Partido Colorado, único partido permitido y del ejército, gobernó desde agosto de 1954 hasta 1958, en que, como candidato único, una vez más fue reelegido para la presidencia.

En 1963, alegando que el período 1954-58 no había sido sino el período complementario del mandato anterior, y por consiguiente no podía ser tomado en cuenta, fue reelegido para un tercer período en abierta contradicción con la Constitución de 1940.

Desde 1954 el General Stroessner ha gobernado el país con poderes absolutos en virtud del artículo 52 de la Constitución de 1940 que prevé el estado de sitio cuando los disturbios internos o conflictos externos impliquen una seria amenaza al funcionamiento de la Constitución. Durante el estado de sitio el Presidente del país, a menos que prefiera abandonarlo.

De hecho, entonces, el estado de sitio ha funcionado en Paraguay desde 1947.

La Asamblea Constituyente, incondicional al dictador, se reunió en el momento oportuno para modificar la Constitución con el objeto de permitir su reelección en 1968 por un cuarto período.

El engranaje político puesto en movimiento por el general Stroessner y sus aliados internos y externos se basa en una estructura de poder tal que le permite seguir gobernando sin problema alguno.

El ejército y la policía son sus principales instrumentos internos que usa para seguir oprimiendo al pueblo paraguayo. La policía política, sumamente poderosa, actúa por encima de cualquier norma jurídica en contra de los ciudadanos corrientes, especialmente obreros y estudiantes.

Una emigración política muy elevada es la mejor prueba del sistema policial establecido en este país.

El gobierno puede ordenar el arresto de todo sospechoso. Puede fijarles residencia en cualquier punto del país.

### Algunos datos de su realidad

- Crecimiento del producto anual por habitante: 05% (1961-64).
- Se calcula que en 1970 tenía 2.330.000 habitantes.
- Aumento anual de población: 3,3%.
- 42,4% son menores de 15 años.
- 54,2% hasta 64 años.
- 3,4% son mayores de 64 años.
- Emigrados a los países limítrofes, especialmente Argentina, más de un millón de paraguayos.
- Déficit anual de viviendas: 150.000, con un aumento anual del 6%.
- Analfabetismo en los mayores de 15 años: 26%.
- Mortalidad infantil: mueren antes de cumplir un año, 102 por cada mil nacidos vivos.
- Esperanza de vida al nacer: 45 años.
- Población activa (que trabaja): 33,8 por ciento del total.
- Presupuesto anual militar: 9 millones de dólares aproximadamente.
- Algunos porcentajes de gastos de su presupuesto anual:
  - 16,6% en educación
  - 5,7% en salud
  - 25,1% en defensa
- Importa 34 millones de dólares anuales aproximadamente.
- Porcentaje de exportaciones de algunos productos:
  - 33,8% en carne
  - 25,9% en maderas y tanino
  - 5,7% en algodón
- Transporta en naves no latinoamericanas:
  - 65% de sus exportaciones
  - 81% de sus importaciones
- Inversión directa de EE. UU. en 1964: 30 millones de dólares.

# CAMILO TORRES

“era un sacerdote preocupado de vivir hasta en sus últimas consecuencias el Evangelio”.

Hemos recordado a Camilo. Ya han pasado cinco años. “Lo mataron cuando iba por su fusil. Camilo Torres muere para vivir”.

En diferentes ambientes se quiere utilizar su pensamiento, y su testimonio. Muchos son los que quieren ponerle bajo su bandera. Dejémoslo de explotarlo, y mirémoslo como a un hermano de lucha.



—Camilo sintió muy profundamente cuán lejos está la América Latina “católica” de cumplir con las exigencias evangélicas de justicia y de caridad.

—Camilo perdió la esperanza de derrotar por vía democrática al capitalismo colombiano e internacional. Hizo su plataforma política. Tenía fe en un “pluralismo” en la acción revolucionaria. Se fue a la montaña.

—Su Fe y Amor a Cristo y a los trabajadores explotados lo condenan a sufrir una inacabable tensión “lo que dejásteis de hacer con uno de estos pequeñuelos conmigo mismo dejásteis de hacerlo”. Mt. 25,45.

Eso lo sintió muy fuertemente al escribir el 24 de mayo de 1965: “cuando existen circunstancias que impiden a los hombres entregarse a Cristo, el sacerdote tiene como función propia combatir esas circunstancias, aun si por eso debería perder la posibilidad de celebrar el rito eucarístico (Misa), que no se comprende sin el don de los cristianos... La comunidad cristiana no puede ofrendar el sacrificio de manera auténtica si, antes, no ha realizado auténticamente el precepto de amor al prójimo... Sacrificó uno de los derechos que amó mas profundamente: poder celebrar el culto exterior de la Iglesia como sacerdote, para crear las condiciones que hagan ese culto más auténtico”.

Muchos teóricos podrán volver sobre los pasos prácticos que dio Camilo. Pero para los trabajadores revolucionarios con metas precisas de cambios radicales, hay una cosa que queda clara y Camilo nos la confirma: “el cristiano tiene valores que aportar al proceso revolucionario. Sólo si es capaz de vivirlos en forma auténtica podrán éstos prevalecer”.



**CAUTIN:**

# Despertar de un Rencor Dormido

Son pocos los que han quedado indiferentes ante los acontecimientos de Cautín. Bueno... ¿qué ha pasado y qué está pasando?

Si se quisiera hacer un poco de historia habría que distinguir entre el problema campesino y el problema indígena o mapuche que, aunque forman un todo, tienen características diferentes.

Cautín es una región joven, pujante, que ha visto llegar colonos y los ha visto, también, surgir y transformarse en grandes propietarios agrícolas. De este proceso de enriquecimiento están conscientes muchos obreros que han luchado juntos con sus patrones desde el comienzo, pero con suerte total y diametralmente opuestos.

## LOS CAMPESINOS

El campesino vivió las experiencias políticas de los últimos periodos presidenciales en forma más consciente que antes y pudo darse cuenta de la falsedad de las promesas y de lo inefectivo de las realizaciones.

El trabajo que realizaron los organismos del gobierno democratacristiano y, sobre todo, las promesas hechas en un comienzo y que no llegaron a realizarse, por diferentes causas, dejaron al campesinado lanzado en una búsqueda de mayor justicia, de una más auténtica liberación y con una mayor conciencia de clase.

Algunos hijos de campesinos, de pequeños propietarios o de obreros, llegaron a las universidades y tomaron conciencia de las injusticias del sistema.

Los hijos de campesinos que emigraron a la ciudad y volvieron al campo bien vestidos, con dinero en el bolsillo y con ideas de reivindicaciones sociales ayudaron a despertar los anhelos de una mejor realización personal.

El trabajo de los estudiantes en los veranos, han hecho despertar al campesinado o por lo menos lo dejaron en una actitud de defensa frente a los intereses y actitudes de los patrones.

El período pre-eleccionario llevó a los patrones a una actitud de prepotencia, de exigencias mayores y de demostrar que la seguridad de ganar les daba derecho

a actuar en esa forma. Paralelamente a estas causas los hijos de campesinos que estudian y que tienen la influencia concientizadora de los movimientos de izquierda hacían conciencia en el campesinado de las injusticias del sistema: trigo prestado al 70 por ciento para la siembra; asignaciones no pagadas; diferencias en el sistema de vida; inutilidad de la lucha legal porque siempre ganaba el patrón; tramitaciones interminables, etc., etc.

El campesinado fue adquiriendo conciencia de su realidad y, al mismo tiempo, esa realidad se le iba haciendo insostenible porque veía las causas de su miseria.

## LOS MAPUCHES

El problema mapuche tiene, más o menos, las mismas características con el agravante que al mapuche se le ha robado las tierras que él está recuperando. Los grandes fundos entre reducciones indígenas nacieron después que los gobiernos habían repartido el terreno a los indígenas y éstos jamás han podido vender sus tierras. La lucha indígena es no solamente justa, como la de los campesinos, sino que es legal, porque están recuperando lo que les ha sido usurpado ilegalmente. Las tramitaciones que por generaciones están en las carpetas de los funcionarios han vuelto a ser removidas por las corridas de cercos, de otra forma no se habrían actualizado.

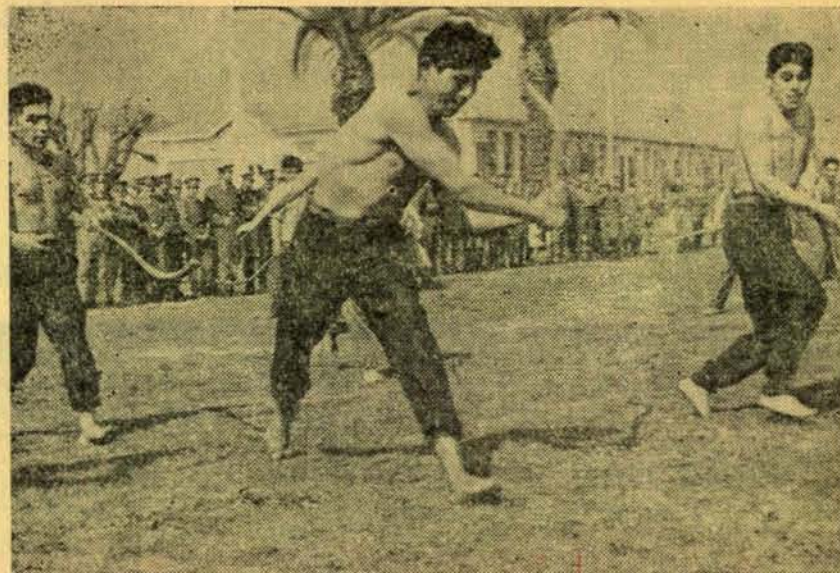
Resumiendo, la miseria cuando

se vive conscientemente mueve a la acción y aun lleva a la violencia.

Los verdaderos causantes de esta situación de efervescencia y pre-violencia en que vive Cautín son los que han mantenido un orden que justifica la miseria y el hambre para un gran sector de la población. Esos somos también nosotros los que hoy hemos despertado y luchamos por la liberación; por qué no hablamos ni actuamos antes? ¿por qué con nuestro voto, el arma de la de-

mocracia, no propiciamos los cambios radicales de sistema? No se trata de decir: "el patrón tiene la culpa", porque, a lo mejor, aunque no siempre, puede ser una víctima más del sistema capitalista.

Actualmente los fundos están tomados, los cercos están corridos, los terrenos abandonados de la ciudad están ocupados y la ola parece no detenerse. ¿Cuál será, entonces, nuestra actitud de obreros, y —para algunos— de cristianos?



## TOMA DE POSICION

Muchos han tomado una actitud de desconfianza, porque ven en esto intereses políticos, pero olvidan que también hay intereses políticos en quienes pretenden mantener el desorden capitalista actual que ellos llaman orden democrático.

Otros se juegan enteros y luchan por quienes están trabajando en el campo y participan en las tomas y en las corridas. Esto está bien, siempre que vayan en un plan de cooperación y no se termine usando a los campesinos para intereses políticos y se caiga en lo que se critica a los patrones.

La actitud nuestra debe ser de cooperación total en la reflexión para ayudarles a ver con más claridad y en la realización, aunque esto traiga consecuencias desagradables para nosotros. Por la fe que tenemos en Cristo estamos con todo intento de liberación, construyendo el hombre nuevo para una nueva sociedad.

Se nos criticará que somos usados por los movimientos de izquierda; que sólo estamos disfrazados de cristianos; que vivimos una doble vida, etc.; pero no deben estas críticas aplazar nuestro deseo de búsqueda por una mayor liberación de los oprimidos. El cristiano no puede ser un espectador de la historia, su vocación es de constructor.



ORGANO INFORMATIVO DEL MOVIMIENTO OBRERO DE ACCION CATOLICA

CATEDRAL 1893 — SANTIAGO — CHILE  
CLASIFICADOR G-249

ENERO - FEBRERO 1971

Director:

ALBERTO GONZALEZ

PRESENCIA: Un Periódico dirigido y financiado por trabajadores al SERVICIO de sus aspiraciones.

SUSCRIPCION DE AYUDA .....	12,00
VALOR EJEMPLAR .....	0,80
SUSCRIPCION ANUAL .....	E° 8,00

NUMERO ESPECIAL

1° DE MAYO

Rogamos reservar antes del 10 de Abril la cantidad de ejemplares que necesite al Fono 85750, Catedral 1893



## Características del Desarrollo Capitalista en Chile

### Dependencia Extranjera

Chile nace dependiendo política y económicamente de España. Luego de su independencia política cae en manos de los intereses económicos de Inglaterra y de Estados Unidos. Nuestra dependencia de esos países se manifiesta:

- En lo financiero (préstamos, "ayudas", inversiones extranjeras. P. ejemplo: en el cobre);
- En la tecnología, es decir, los métodos de producción, las maquinarias, etc., vienen del extranjero;
- En los mismos productos, p. ejemplo: casimires "Contilén" o "Diolén", Coca-Cola, automóviles, refrigeradores, televisores, etc. Todas son marcas extranjeras.

Por los créditos, inversiones extranjeras para poder fabricar en Chile los productos con marcas extranjeras, etc., debemos pagarles intereses o préstamos, derechos de marcas, etc.: cantidades enormes de dólares. Entre 1906-1970, las compañías norteamericanas del cobre han sacado de Chile 11 mil millones de dólares. Más de 15 veces el presupuesto total de Chile para 1971!!!

### Concentración Económica

- En Chile hay más de 6.000 establecimientos industriales que ocupan a más de cinco personas. Hay menos de 200 (3%) que producen más del 50% del total de la producción industrial.
- El 5% de los poseedores de acciones, mediante las cuales se dirigen las Sociedades Anónimas (las mayores empresas comerciales, industriales, bancos, etc.) poseen el 70% de todas las acciones de esas sociedades.
- Once grupos económicos de Chile organizados en torno a los grandes bancos comerciales controlan a 290 sociedades anónimas y poseen el 71% del capital total de TODAS las sociedades anónimas de Chile.
- La participación de los trabajadores en el ingreso nacional (salarios y sueldos) se mantiene en alrededor del 50% del total de los ingresos. Es decir, más de tres millones de trabajadores disponen de la mitad de las riquezas producidas, mientras que la otra mitad queda en el sector patronal chileno o extranjero, que es una pequeña parte de los chilenos.

## La Teoría Capitalista

La vida económica de nuestro país se ha organizado en base al llamado sistema capitalista. No podemos explicar aquí todo lo que esto significa. Daremos sólo algunas de las características fundamentales de dicho sistema:

- El espíritu o motor de toda la actividad económica es el deseo y la búsqueda de la MAXIMA GANANCIA INDIVIDUAL.
- La organización jurídica básica del sistema es la PROPIEDAD PRIVADA DE LOS MEDIOS DE PRODUCCION (propiedades agrícolas, yacimientos mineros, fábricas, empresas, etc.).
- Espíritu de competencia, es decir, rivalidad o lucha entre los individuos para conseguir vender más y al mejor precio, y así obtener la mayor ganancia posible.
- El trabajo humano es una mercancía cuyo precio es el salario o sueldo, y teóricamente se regula según la mayor o menor cantidad de trabajadores disponibles para una determinada tarea de producción. Esto último, hoy día, gracias a las leyes que establecen salarios mínimos y la lucha sindical, ya no quedan entregados totalmente a la acción ciega de la oferta y la demanda de "mano de obra".
- El Estado, en el sistema capitalista puro, sólo tiene un papel de árbitro. No tiene nada que ver con la actividad económica directamente. Sólo tiene que velar para que las llamadas leyes económicas actúen sin ninguna traba. En la actualidad (neo-capitalismo) el Estado interviene directamente (empresas fiscales, por ejemplo: ENAP, ENDESA, etc.) y también actúa indirectamente a través de leyes y decretos que pretenden regular la actividad económica y disminuir los conflictos: leyes del trabajo, fijación de salarios mínimos, fijación de precios a los productos de primera necesidad; reglamentos del comercio exterior (importaciones - exportaciones), etc.
- El importante papel que tiene hoy día el Estado en la economía ha agudizado el fenómeno de la "derecha política": los grupos económicos poderosos no sólo se preocupan de la actividad económica. Tratan, y lo consiguen, de influir y controlar el poder político a través de partidos y autoridades que están vinculados a esos grupos. Así, logran que las leyes, decretos y decisiones del gobierno de turno favorezcan sus intereses.

### CONCENTRACION GEOGRAFICA

La industrialización de Chile se ha organizado en función del consumo y especialmente del consumidor de más altos ingresos.

Por eso, las industrias se han concentrado en torno a los sectores más poblados.

El 70% de las industrias de Chile se ubican en Valparaíso, Santiago y Concepción. Sólo en Santiago funciona más del 55% de TODAS las industrias del país.

El 92% de TODAS las inversiones se concentran en esas tres provincias.

Esto explica la casi inexistencia de fuentes de trabajo en el resto de Chile y el crecimiento exagerado de la población de Santiago, Concepción y Valparaíso.

### CESANTIA CRECIENTE

Cada año, en Chile hay más de 150.000 jóvenes que llegan a la edad de trabajar para ganar-se la vida.

Sin embargo, no encuentran trabajo, porque el crecimiento de las industrias es muy lento y, peor aún, cada vez se usa más una tecnología que reemplaza a los trabajadores por máquinas modernísimas.

Un ejemplo claro de esto se da en la industria textil. Antes, un tejedor movía uno o dos telares. Hoy se necesita un solo tejedor para más de 20 telares.

Esto irá en aumento, porque el industrial tiene mucha facilidad para conseguir dinero y comprar maquinaria importada que no protesta, que no se organiza en sindicatos y que se va pagando sola.

Así, cada año aumentan las personas que "viven" de un pequeño comercio, jóvenes que ven-

den fruta o vegetan en las "totas" de los barrios y poblaciones, hombres que no encuentran pega porque tienen más de 35 años, etc.

### LA INFLACION

Todos hablamos y sufrimos la inflación. Las cosas suben de precio y el billete cada vez se achica más y más.

La inflación es una consecuencia de nuestra economía mal organizada. Los aumentos de salarios son pagados con los aumentos de precios de los productos.

Esto es así, porque con el actual sistema capitalista, la razón para producir es la ganancia. La ganancia es la diferencia entre el costo de producción y el precio de venta. Si suben los salarios, suben los costos y para no disminuir la utilidad, hay que subir los precios.

# Hacia donde vamos

En Chile están sucediendo cosas nuevas. Nuestro país es, hoy más que antes, objeto de la atención mundial. Así lo leemos todos los días en los periódicos y revistas.

PRESENCIA es un periódico realizado por trabajadores inspirados por su conciencia de clase y por el Evangelio de Jesucristo. Por esos dos motivos estamos comprometidos con la liberación integral de los trabajadores. Una liberación que no se contenta con que los trabajadores alcancemos un mejoramiento económico o con una simple "vuelta de tortilla", como lo expresa una canción popular.

Pretendemos ayudar a la reflexión de los trabajadores sobre nuestra realidad para favorecer una toma de posición y una acción más decidida y más clara a fin de lograr la meta de una sociedad más humana y menos injusta para todos.

Hoy trataremos de analizar un tema de gran actualidad: LAS EXPROPIACIONES.

A partir de esto procuraremos dar elementos de reflexión para que, como lo dijimos antes, los lectores de PRESENCIA saquen sus propias conclusiones.

Volcar la producción al consumo popular y no al consumo de lujo.

- Garantizar ocupación a todos los chilenos en edad de trabajar, con un nivel de remuneraciones adecuado.
- Liberar a Chile de la subordinación al capital extranjero, "expropiando el capital imperialista" y aumentando el ahorro en Chile.
- Terminar con la inflación.
- Acelerar el crecimiento económico, desarrollando al máximo la capacidad productiva nacional.

### Control Estatal de los Puntos Claves de la Economía

El gobierno actual está decidido a cumplir esas metas de su política económica. Sabe, por la experiencia del gobierno anterior, que si fracasa en eso, está perdido. Por ejemplo, sabe que si no para la inflación, que afecta tanto al pueblo, está condenado al fracaso. Pero esto no se puede realizar si se mantienen las actuales estructuras económicas.

El Programa de la U.P. dice que "la garantía del cumplimiento de estos objetivos reside en el control, por el pueblo organiza-

### QUE PRETENDE EL ACTUAL GOBIERNO

Durante la última campaña presidencial, tanto la Democracia Cristiana con Tomic, como la Unidad Popular con Allende, basaron sus candidaturas en la proposición de un cambio radical de las estructuras económicas de Chile.

Triunfó la Unidad Popular. Hoy no se trata de analizar lo que pudiera haber sido un nuevo gobierno de la D.C., sino de ver lo que se propone el actual gobierno.

En síntesis, el Programa de la Unidad Popular, en cuanto a lo económico, se propone lo siguiente:

### EL AREA ESTATAL

- La gran minería del cobre, salitre, yodo, hierro y carbón mineral.
- El sistema financiero del país, en especial la banca privada y seguros.
- El comercio exterior.
- Las grandes empresas y monopolios de distribución.
- Los monopolios industriales estratégicos.
- En general, aquellas actividades que condicionan el desarrollo económico y social del país: la producción y distribución de la energía eléctrica, el transporte ferroviario, aéreo y marítimo, las comunicaciones, la producción, refinación y distribución del petróleo y sus derivados, incluido el gas licuado; la siderúrgica, el cemento, la petroquímica y química pesada, la celulosa, el papel.

Este propósito, que el gobierno considera indispensable para cumplir con su programa, exige realizar las EXPROPIACIONES.

Ya se han hecho algunas: Bellavista-Tomé, estatización de las minas de carbón Lota-Schwager,

### Dificultades

Este cambio radical de la estructura económica del país se está encontrando y se encontrará con grandes dificultades tanto fuera como dentro de Chile.

EXTERNAS  
La principal y más temida es la futura actitud de Estados Unidos.

Ya hablamos de nuestra dependencia de Estados Unidos, país que controla prácticamente toda la economía del mundo occidental.

INTERNAS  
—La reacción de los grupos económicos más poderosos y que serán los principales afectados por las expropiaciones y medidas del gobierno.

—El aumento de la cesantía debido al desinterés de los empresarios por mantener o aumentar la producción en vista a la reducción de utilidades (control

de precios) o la futura expropiación. También el deseo de aplicar un golpe bajo al gobierno mediante el sufrimiento y descontento de los trabajadores desocupados.

—El sectarismo político entre los trabajadores, que los distrae con enfrentamientos ajenos, muchas veces, a los verdaderos intereses de la clase obrera.

—La inquietud revolucionaria de algunos grupos que quieren acelerar los cambios mediante el enfrentamiento y la liquidación violenta de los grupos económicos.

—La apatía y el espíritu cómico de muchos trabajadores que esperan que el gobierno haga milagros y que creen que OTROS deben solucionar sus problemas. Estos trabajadores son los primeros en criticar, pero no se interesan por actuar.

## La Economía de Chile...

## ... Por Otro Camino

### CONCLUSION

Podríamos alargarnos muchísimo más sobre las fallas de nuestra economía. Hemos señalado las principales: concentración de la riqueza en un pequeño grupo que tiene todas las facilidades; provincias donde casi no hay donde trabajar; cesantía creciente; inflación permanente y dependencia extranjera.

La conclusión que salta a la vista es el fracaso del modelo capitalista para desarrollar la economía de Chile. Al menos, para más del 90% de los chilenos. Ciertamente, es un éxito para menos del 10 por ciento de los chilenos que viven muy bien.

Pero la economía debe servir a todos los chilenos...  
"LA FINALIDAD FUNDAMENTAL DE LA PRODUCCION NO ES EL MERO INCREMENTO DE PRODUCTOS, NI LA MAYOR GANANCIA, NI EL PODER, SINO EL SERVICIO DEL HOMBRE, DEL HOMBRE INTEGRAL".

"EL DESARROLLO ECONOMICO DEBE PERMANECER BAJO EL CONTROL DEL HOMBRE. NO DEBE QUEDAR EN MANOS DE UNOS POCOS O DE GRUPOS ECONOMICAMENTE PODEROSOS EN EXCESO".

"NO SE PUEDE DEJAR EL DESARROLLO NI AL LIBRE JUEGO DE LAS FUERZAS ECONOMICAS, NI A LA SOLA DECISION DE LA AUTORIDAD PUBLICA".

(Textos del Concilio Vaticano II)

## Necesidad de Capacitación

Los trabajadores de los asentamientos campesinos, de Bellavista-Tomé, de Costralaco, de Coinco y de otras empresas en las cuales ya tienen la dirección de ellas, saben que una empresa no anda "al lote".

En esas empresas y en las futuras, donde los trabajadores deberán asumir tareas decisivas en la dirección (si no es así, no hay verdadera revolución), los trabajadores deben capacitarse técnicamente para esas tareas directivas.

Hasta ahora, los trabajadores han estado al margen de las responsabilidades directivas de las empresas y de la economía. Ahora, se abren posibilidades nuevas para que los trabajadores intervengan, tanto en la dirección de las empresas nacionalizadas como en la economía del país.

Eso constituye un desafío para los trabajadores.

Esa es la esperanza de una sociedad menos injusta.

## Tarea y Responsabilidad de los Trabajadores

El trabajador consciente y que sabe todo lo que han costado sus pocas conquistas, comprende que NADA se logra:

- sin la UNIDAD de los trabajadores
- sin la LUCHA y el SACRIFICIO
- sin la RESPONSABILIDAD para cumplir las tareas
- sin el predominio del BIEN DE TODOS por encima del "arreglo de bigotes" individual
- sin una CAPACITACION de los militantes obreros
- sin el respeto de las opiniones e ideas de otros que también buscan la liberación de la clase trabajadora, aunque militen en diferentes partidos políticos.

El CHILE NUEVO del cual se habla mucho en estos días, sólo será posible!

- con la acción responsable y organizada de los trabajadores.
- con la presencia en todos los niveles de decisión y planificación de trabajadores capacitados.
- con trabajadores que no busquen sólo su interés individual o de su grupo, sino el bien de todos los chilenos.
- con trabajadores con verdadera conciencia de clase y que superen los sectarismos políticos o religiosos.
- con trabajadores responsables, con espíritu de trabajo y de sacrificio por el bien común.



# UN DESAFIO A LOS TRABAJADORES

En el mes de diciembre de 1970, la Fábrica de Paños Bellavista de Tomé fue expropiada por el actual gobierno, a petición expresa de los propios trabajadores, como una forma de terminar definitivamente con la crítica situación económica registrada durante todo el año 1970.

Bellavista-Tomé fue fundada en 1865 y desde 1963 estaba administrada por el clan Yarur. En ella trabajan 1.350 operarios, de los cuales 360 son mujeres.

Los continuos paros realizados por el personal como un medio de presión para lograr el cumplimiento de los acuerdos suscritos con la administración Yarur, culminaron con un decreto de reanudación de faenas que en nada favorecía a la parte laboral y que aprovechó muy bien la empresa en su favor para iniciar una política de **desmantelamiento** de la fábrica, que por razones de mala administración sólo trabaja a un 30% de su capacidad de producción.

—El señor Yarur entorpecía la solución de arreglo con artimañas: no hacer oportunamente los pedidos de lana, atribuyéndolo a atrasos aduaneros... o llevando a otra parte la materia prima. Llevando talleres y telares automáticos a Fca. FIAP de Tomé o Fabrilana de Santiago.

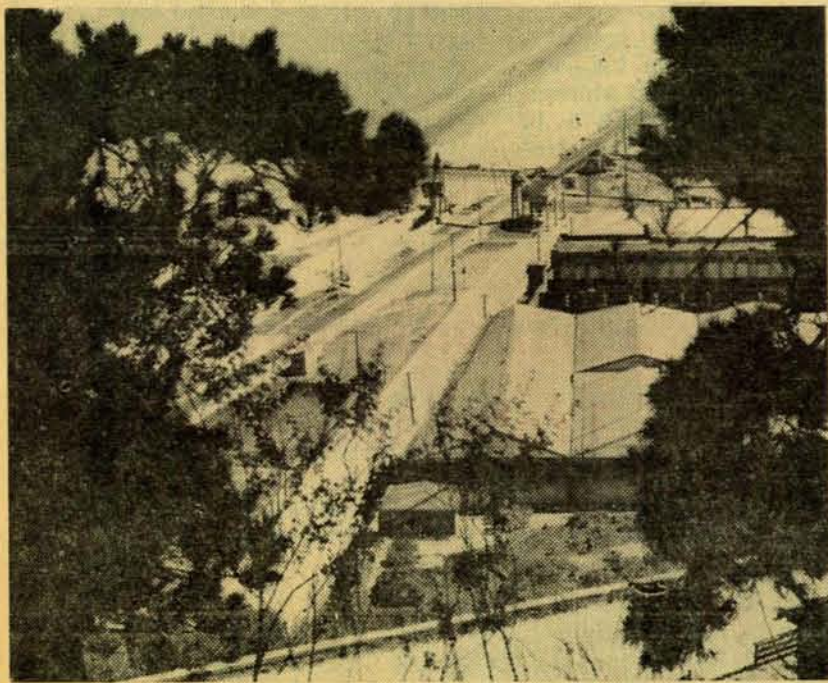
Retiraba en camiones, mercadería facturada y sin facturar, burlando el pago de impuestos y la almacenaba en ciertas bodegas de Santiago.

Culminó todo esto con el no pago de sueldos y salarios de OO. y EE. durante varios meses de 1970. Hay que agregar a esto las deudas al SSS, CEP, Impuestos y proveedores (Lanas de Magallanes, carbón, etc.).

Sin embargo, él no perdía plata, pues compraba lana a través de otras firmas que administra y la vendía a Bellavista Tomé.

En el aspecto gremial, alentaba las diferencias entre obreros y empleados, psicológicamente, tratando de captar especialmente al sector de empleados. "Tenía una forma discriminatoria de trato: La población de los "importados"; el casino; los cargos y ascensos; etc."

Ahora la situación económica de OO. y EE es similar. Y al darse cuenta de esto —los empleados— vieron que sus privilegios anteriores de nada les servían y se unen a la lucha junto a sus compañeros obreros; fueron los administrativos los que reúnen todos los antecedentes de lo ocurrido en la empresa y los llevan a Santiago, para presentarlos al gobierno. Y surge la unidad donde antes habría sido imposible.



## LOS PRIMEROS PASOS

Como la situación económica del personal era demasiado crítica, el Gobierno le hizo un préstamo a cuenta del señor Yarur, el que será deducido de la liquidación de la empresa. El Gobierno pagará a los ex dueños la diferencia entre el valor de la empresa y la deuda por concepto de indemnización por años de servicios, imposiciones y otros rubros.

"Estamos como si hubiéramos cambiado de patrón: el Gobierno nos va a proponer un nuevo contrato". Aún no hay claridad; no se ha estudiado. "No seremos fiscales ni semifiscales; no sabemos

a qué Caja vamos a pertenecer; nos preocupa la jubilación".

Un compañero informa: "Hay una comisión estudiando la situación con un abogado. El contrato va a ser renovado, pero todos vamos a seguir en las mismas cajas de previsión; ni la cont;inuidad ni la antigüedad se pierden; hasta ahora se respeta el actual contrato y el Gobierno reconoce todas las regalías y las está cumpliendo".

"Las Directivas sindicales y los Delegados estudiarán los contratos y los llevarán a la asamblea para su aprobación, modificación o rechazo".

## ABRIENDO BRECHA

Han sido muchas las dificultades que enfrentar: compañeros que apoyan y colaboran con fe y entusiasmo y otros que obstaculizan por no estar de acuerdo con tal o cual cosa; pero todas son cosas de forma, no de fondo; porque todos desean salir adelante. Plantean la necesidad de constituir un Consejo de Trabajadores integrado por 9 personas que colabore en la administración de la Empresa, elegidos por su responsabilidad y capacidad. "Quisiéramos una organización más integral que el Sindicato; que planifique y dirija la empresa y donde los trabajadores tengan mayor participación en su gestión". Es decir, una administración donde no impere el acomodo personal, el soplónaje, la pinta del "jefe o la jefa", sino la capacidad.

En la actualidad funcionan Comités de trabajo y aunque tienen color político, han debido formarse así para darles más autoridad y realizar trabajos que otros compañeros no comprometidos con el Gobierno se niegan a efectuar; pero en la medida que ellos adquieren conciencia de la nacionalización se les irá integrando a ellos.

Indudablemente, esto ha cau-

## FUTURO DE BELLAVISTA

El trabajo es fuente de vida y de progreso. Bellavista tiene un futuro; pero también tiene una responsabilidad que compartir frente a otras empresas; frente a otros grupos de hombres y mujeres que también esperan su liberación. Es por eso que deben actuar sin egoísmos, sino con sentido de clase, con espíritu comunitario. Del éxito de "los hombres del primer plano" no se puede dudar. Este slogan que en la administración anterior sólo sirvió para explotarlos, hoy los ubica en su justo lugar. "Es que ahora trabajamos más alegres; más seguros y libres, por eso rendire-

sado malestar entre los trabajadores y la crítica nació fuerte. Es natural. Se acepta la crítica y se hace justicia donde corresponde. Tres compañeros dijeron: "Nosotros dejamos de integrar los Comités y nos amenazan porque somos del PDC". Otro: "A mí, en la administración anterior me caducaron el contrato por ser luchador, por defender los intereses de mis compañeros; hoy no soy bueno para nada, por ser DC". Sin embargo, hay una militante de la DC que integra la mesa directiva que controla los Comités de trabajo. "Es que en la medida que los compañeros tomen conciencia de la lucha que estamos librando, los comités irán dejando de ser sólo de la UP, y serán de todos los trabajadores".

Los Comités tienen un buen papel que desempeñar, pues ellos tienen que velar por el desarrollo de la parte técnica en coordinación con los jefes; recibir, estudiar y poner en práctica las sugerencias del personal; mejorar las relaciones entre OO. y EE., y en casos difíciles, un Comité de Disciplina tomará cartas en el asunto; luchar contra el alcoholismo; el atraso, los falleros, etc. Participar en la política del Gobierno, con relación a la gestión de la Empresa.

mos más; ya no le tememos a los jefes, porque hoy somos hermanos. El trato mismo es más humano, más cordial. Antes se veían obligados a perseguirnos, por la presión que el patrón ejercía en ellos".

En general, Bellavista no va a tener competencia: "Podríamos cubrir todo el mercado del paño colegial y abaratarlo hasta en un 20%. Estamos en condiciones de fabricar coty, colchones y vestuarios, utilizando para ello todos los recursos materiales y humanos de que disponemos" (muchos saben sastrería).

## UNA GRAN RESPONSABILIDAD

Es evidente que retirar una pieza de la máquina capitalista y reemplazarla por una socialista va a causar cierto trastorno a la máquina. Se presenta entonces la alternativa: o Bellavista explota al máximo su ventaja y constituye una situación privilegiada —renunciando a su inspiración inicial— y vuelve al criterio de sus antiguos patrones —la ganancia como razón única—, cualquiera que sea el precio que paguen hombres menos privilegiados... o Bellavista ayuda a las demás fábricas textiles a dejar una economía de competencia, para llegar a una economía de servicio a la comunidad, suponiendo eso un cierto sacrificio de parte de los operarios y una planificación nacional de parte del Estado, en el campo textil, para no instaurar una mayor anarquía en el mercado.

Es evidente también la necesi-

dad del diálogo entre los organismos de los trabajadores a todo nivel: entre dirigentes sindicales, Fed. Textil, CEPCH, CUT. El sindicato —a pesar de sus defectos— no puede perder vigencia; por el contrario, debe ser reformado y reforzado.

A partir de estas consideraciones podemos vislumbrar lo que debe ser la parte de los trabajadores y lo que corresponde al Estado, a grandes rasgos: Una responsabilidad muy grande de los trabajadores a nivel de producción:

—Una responsabilidad grande del Estado a nivel de mercados y costos;

—Un conocimiento y respeto mutuos de estos dos polos de la industria textil;

—Una gran responsabilidad en la organización de la comunidad trabajadora.

F. Formandoy F.



# Cambian los Dueños

**A LOS PODEROSOS LOS HIZO BAJAR DE SUS PUESTOS Y A LOS HUMILDES LEVANTO; A LOS QUE TENIAN HAMBRE LOS LLENO DE BIENES Y DESPIDIO A LOS RICOS CON LAS MANOS VACIAS**

¿Es copla de canción de protesta?; si quieren, pero copla repetida desde casi dos mil años. ¿Y la cantante? Una chiquilla del Pueblo, la mujer a la vez más sencilla y más excepcional del Mundo. Se llamaba María, y todos le dicen "la virgen María"...

Cantando esta copla, María no hacía sino celebrar la acción de Dios para salvar al Mundo: lo que estaba haciendo desde siglos y que relata la Biblia, y lo que estaría haciendo en cada etapa de la historia, como la que vivimos ahora en Chile.

## La Historia de las Posesiones y Expropiaciones del Pueblo de Dios

Todo empezó cuando Dios inspiró a un cierto Abraham dejar su ciudad y partir a un país desconocido que sería la herencia de su familia. Después de un largo caminar, este hombre, que era pastor de rebaños, tuvo sus primeras dificultades con el sobrino, un tal Lot, porque los ser-

vidores de ambos peleaban por los mejores pastos o para llegar primero a los escasos pozos de agua. ¿Qué era lo más importante para Abraham?, acaparar para sí las mejores tierras, o romper la solidaridad de su familia? Sin vacilar, elige la paz de su familia:

**"No haya disputa entre nosotros... pues, somos hermanos... Si tomas por la izquierda, yo iré por la derecha; y si tú por la derecha, yo por la izquierda". (Gén. 18/8-9).**

Apenas ha tomado esta decisión, Dios, para recompensar su gesto de desinterés, le vuelve a prometer una descendencia numerosa y una tierra para ella.

Pasan los años, tal vez siglos: los descendientes han tenido que trasladarse a Egipto para evitar una hambruna. Al rey de Egipto (faraón) le hace falta la mano de obra para construir obras como las pirámides. Esta gente acostumbrada a la ganadería debe trabajar como peones bajo vigilancia estricta de los capataces que exigen más producción y dan más castigos. El Pueblo grita su dolor al Dios de sus Padres que parece olvidarse de ellos. Pero no, no se ha olvidado y luego otorga la liberación bajo la conducción de Moisés, así como lo explica el libro del Exodo.

Por fin libre, el pueblo camina a Palestina y forja su Unidad.

La zona es semidesértica: el grupo tiene la obligación de proteger a los miembros débiles y oprimidos. Se dedican a la ganadería: los pastizales son COMUNES a todos los miembros de la tribu: probablemente los ganados también. Los miembros de la tribu se consideran como hermanos: La solidaridad de la tribu es más fundamental que la posesión de un pedazo de tierra.

Pero es difícil que perseveren, pues cuando se instalan en Palestina y se convierten en pequeños agricultores, el espíritu de fraternidad pelagra mucho más: el agricultor se encariña con su tierra en proporción al trabajo que le costó, y para defender o aumentar su posesión llega a olvidar el bien de la comunidad y pasa a llevar a sus hermanos: por ejemplo corriendo los límites de los campos.

**"Condicionan campos y los roban, codician casas y las USURPAN; asaltan al hombre y a su casa...". (Miqueo 2,2).**

Pero los abusos existen sobre todo bajo el régimen de los reyes: a la codicia de los agricultores, se añade la de los funcionarios que quieren hacerse ricos luego, mientras el rey les tiene buena a ellos; la propiedad pasa de una familia a otra; por ejem-

plo, cuando en ocasión de una crisis del régimen, expulsan a los "traidores" (reales o supuestos) y vuelven a repartir las tierras a los partidarios del nuevo régimen. (II Samuel 8/14, 1 Reyes 21/1-24)

**"Ay de los que juntáis casa con casa, y campo con campo hasta ocupar todo el sitio y quedaros solos en medio del país". (Isaías 5/).**

La propiedad llega a ser una fuente de robos, de injusticias, de rapiñas, de diferencias de clases, de

enriquecimiento que provocan la soberbia y la envidia.

Son los indefensos quienes sufren más con tal situación.

**"Ay de los que decretan decretos inicuos y los escribientes que escriben vejaciones, excluyendo de la justicia a los débiles, atropellando el derecho de los Pobres de mi Pueblo, haciendo de las viudas su botín, y despojando a los huérfanos". (Is. 1,2).**

Los profetas denuncian el deseo de hacerse ricos como la causa que rompe la unidad fraterna

del Pueblo, y anuncian desde ya el castigo con el cual se dará "vuelta a la tortilla":

**"Canta al Señor un cántico nuevo... porque el Señor ama a su Pueblo, y adorna con la victoria a los humildes... sujeta a los reyes con argollas, a los nobles con esposas de hierro...". (Salmo 149).**

En el año 585 A. C., los hombres importantes del Pueblo se ven deportados lejos de su patria: Dios no vaciló en privarlos de la tierra que El mismo les había da-

do, porque para Dios la tierra no era sino un medio al servicio de la unidad del Pueblo, y el signo de la pertenencia a él.

## Los Profetas Defienden Derechos de los Pobres

1) La tierra pertenece a Yahweh-Dios. **"De Yahweh es la tierra y cuanto hay en ella".** No basta cantarlo en el culto: hay que practicarlo. **"La tierra es mía ya que vosotros sois para mí como forasteros y huéspedes". (Lev. 25/23).**

La visita no puede hacer-se el dueño de la casa de quien lo recibe. El hombre no puede considerarse dueño de la tierra, porque Dios destina la tierra a todos sus huéspedes, a todos los hombres. Una ley en Israel establecía que se devolviera la tierra cada cierto tiempo a los que por necesidad hubieran tenido que venderla, con el fin de impedir la formación de clases sociales en un pueblo que reconocía una misma misión para cada uno de sus miembros.

2) La solidaridad del Pueblo,

**"Cuando vendimies tu viña no harás rebusco; lo que quede, será para el forastero, el huérfano y la viuda. Y acuérdate que fuiste esclavo en el país de Egipto: por eso te mando hacer esto". (Deut. 24/19-22).**

4) La protección y el cuidado especial que Dios ha dado a un pueblo tiene una finalidad: **capacitarlo para que sirva de luz a todas las demás naciones: "Te voy a poner por luz de las gentes para que mi salvación alcance hasta los confines de la tierra". (Is. 49/6).** Si el afán de lucro quiebra su unidad, el Pueblo será rechazado por incapaz y por irresponsable: por incapaz de aportar el mensaje de fraternidad humana en la cual Dios Padre quiere revelarse al Mundo;

por irresponsable, porque desechó tantas oportunidades.

El único que cumplió perfectamente con lo que Dios esperaba de su pueblo fue el Hijo de María, Cristo: nos dio la salvación, porque fue capaz de dar su vida, demostrando que para él el amor es superior a toda clase de interés, aun el de guardar su vida, y al reunir a los hombres en un solo pueblo, les prepara a ser perfectos como es perfecto el Padre celestial.

## LO QUE ESTA SUCEDIENDO EN CHILE

Cada lector habrá reconocido en algunas situaciones actuales lo que ocurrió hace tres mil años en Palestina.

Quisieramos solamente reclamar una aplicación actual: que el incentivo del interés individual material debe superarse constantemente y reemplazarse por el incentivo del bien de la comunidad:

Pues, se dice que el hombre no actúa sino por interés material: para conseguir mayor producción, hay que "interesarle" más; cuesta que el hombre tome como suyo el interés de toda la comunidad. Por lo que todas las autoridades humanas han tenido que dar incentivos para conseguir la realización de sus metas; por supuesto, habrá mucha diferencia según los incentivos se repartan de modo justo entre todos o se ofrezcan solamente a unos pocos, dividiendo a los hombres entre sí.

Sin embargo, aunque estén justamente repartidos entre todos, los incentivos no son sino PUNTALES: un puntal no hace crecer el árbol, lo ayuda un tiempo, no más. La savia, las raíces que se hunden en un suelo rico, son los elementos que hacen crecer el árbol: la sociedad humana crece en humanidad por la profundidad de su ideal de fraternidad. Además, tenemos un INDICADOR de que una sociedad realmente crece en fraternidad: cuando se va reduciendo el número de los marginados y explotados; pero no podemos dejar de luchar hasta que el último postergado se "halle" en la sociedad de los hombres.

Los trabajadores ven con alegría que la sociedad se está transformando a beneficio del inmenso pueblo postergado. Sepamos nosotros, los cristianos, no traicionar nuestro ideal que es Cristo: El se sacrificó hasta dar su vida. Tenemos que jugarnos por entero para que la fraternidad triunfe en la justicia, iluminando el camino a toda la humanidad...



# CUT 18 AÑOS DE LUCHA HOY... NUEVAS TAREAS

## 18 ANIVERSARIO DE LA CUT

Su XVIII aniversario (12 de febrero) encuentra a la Central Unica de Trabajadores, CUT, en una nueva y desconocida etapa que obligará a sus actuales dirigentes y a otras centrales gremiales y sindicales a romper el acompasado y rutinario ritmo burocrático que detenía el ascenso combativo de las "bases", pa-

**"El objetivo, el fin, es siempre el hombre y la revolución se explica y justifica sólo por la búsqueda y la creación del hombre nuevo".**

**"El hombre nuevo es así el hombre del futuro; el que se forja en la acción cotidiana; el que abre el camino; el mejor entre los buenos; el capaz de sentir y alzarse contra la injusticia donde quiera que se cometa; el que esté guiado por grandes sentimientos de amor; el que huya de los dogmatismos y no se detenga nunca; el que sea capaz de renunciamentos; el que una a un espíritu apasionado una mente fría y sea capaz de tomar las decisiones más dolorosas sin que se le contraiga un músculo; el que lo dé todo sin esperar ninguna retribución material; el que todos los días luche para que ese amor a la humanidad viviente se transforme en hechos concretos que sirvan de ejemplo".**

## No habra Socialismo Autentico sin Hombre Nuevo

He aquí la tarea máxima de la CUT y de todas las organizaciones sindicales y gremiales del país. Desterremos la falacia y la mentira de que podremos edificar el socialismo auténtico e integral, sobre el hombre viejo de alma y espíritu. Vanos serán los esfuerzos y las buenas intenciones de los actuales gobernantes si no contamos con esta premisa fundamental, concretada en los principios del Che Guevara que hemos indicado.

La base y el fundamento de todo gobierno Socialista Revolucionario es la "CLASE TRABAJADORA ORGANIZADA", pues sólo allí se encuentra la auténtica "unidad de la clase explotada"; el "partidismo sectario" sólo nos traerá el desastre y la derrota. Nuestro país en muchas ocasiones ha sido testigo de estos hechos. No es la primera vez que la clase trabajadora llega al Poder en Chile, para en seguida fracasar vergonzosamente por esta lucha fratricida interna y por la corrupción de sus dirigentes al posesionarse de granjerías y honores.

**"La Central Unica de Trabajadores considera que la lucha sindical es parte integrante del movimiento general de clases del proletariado y de las masas explotadas, y en esta virtud no puede ni debe permanecer neutral en la lucha social y debe asumir el rol de dirección que le corresponde. En consecuencia, declara que los sindicatos son organismos en defensa de los intereses y fines de los trabajadores dentro del sistema capitalista. Pero al mismo tiempo, son organismos de lucha clasista que se señalan como meta para la emancipación económica de los mismos, o sea, la transformación socialista de la sociedad, la abolición de clases y la organización de la vida humana mediante la supresión del estado opresor".**

Creemos que es necesario citar el texto auténtico de esta parte de la Declaración de Principios de la CUT, aprobada en el Congreso que le dio vida hace 18 años, pues, en muchas ocasiones, este principio fundamental ha

ra dar paso a iniciativas y proyectos que han de estructurar la nueva sociedad que todos anhelamos desde la gloriosa época de DON RECA, basado en los principios de un socialismo integral y, por sobre todo, en nuestra propia revolución interna que ha de generar el "HOMBRE NUEVO" que preconiza el Che GUEVARA:

La llegada al Poder del pueblo el 4 de Noviembre, es sólo la resultante de la lucha permanente del sacrificio y esfuerzo y del heroísmo sin medida que significó la inmolación de miles de vidas de anónimos trabajadores.

En la Pampa del Salitre, en el Carbón, en el Cobre, en los campos y en nuestras ciudades. Rendimos un homenaje emocionado a todos estos mártires de la "lucha de clase", olvidados y desconocidos y al Guía y Maestro de toda esta gloriosa generación: LUIS EMILIO RECABARRÉN.

El Congreso Constituyente se realizó con amplio éxito en Santiago, en el Teatro Esmeralda, en las fechas señaladas. Concurrieron más de 3.000 delegados directos de todo el país, representando todas las corrientes políticas e ideológicas.

En dicho Congreso se aprobó su Declaración de Principios por la unanimidad de los concurrentes, que en uno de sus párrafos expresa:

sido olvidado y postergado. Hoy en la construcción de esta nueva sociedad socialista es necesario que la CUT asuma el poder de dirección que le corresponde.

Tuve el altísimo honor de ser

## COMO NACIO LA CUT

Esta "escalada" hacia la unidad de todos los trabajadores por sobre sus "banderías político-partidistas", se inició el año 1946 con la fundación de la "Central Nacional de Defensa de los Consumidores", organismo que tenía por exclusivo objeto, luchar contra la carestía de la vida en defensa del pueblo trabajador. Esta Central estuvo formada por los siguientes organismos: la C. T. Ch., presidida por Bernardo Araya; la Confederación Mutualista de Chile (C. M. Ch.), la Agrupación Nacional de Empleados Fiscales (ANEF), la Federación Independiente de Empleados Particulares (CONEP) y la Federación de Educadores de Chile (FEDECH).

A fines del año 1946 la anterior Central dio origen al llamado "Comando Nacional contra la Especulación y Alzas de Precios, sumándose a este organismo la Confederación General de Trabajadores dirigida por los anarquistas. Este Comando que tuvo una vida muy agitada y combatida, realizó la llamada "Marcha del Hambre", a la que concurren no menos de 50.000 trabajadores.

En una de las partes del Manifiesto que lanzó invitando al pueblo a esta Marcha se expresa: "El pueblo se movilizará el jueves próximo convocado por el Comando contra la Especulación y Alzas de Precios para protestar por la ineficacia gubernamental en la solución del problema de la carestía, especulación y las alzas. Este acto lo realiza el pueblo sin ingerencia de credos políticos, religiosos o filosóficos, en un ambiente unitario movimientado destinado a liberarse de la miseria y devolverle a la Nación su libertad".

El mitin se efectuó frente a la Universidad de Chile, organizándose posteriormente una Marcha por la calle Ahumada hasta la Plaza Artesanos.

Paralelamente al organismo anterior, se fundaba la Junta Nacional de Empleados de Chile (JUNECH), formada por todas las organizaciones de empleados tanto del sector privado como público.

Este organismo se hizo famoso por haber hecho renunciar al Gabinete llamado de "Concentración Nacional" en el que era Ministro de Hacienda el señor Jorge Alessandri al pretender enviar al Congreso Nacional un proyecto de ley sobre congelación de sueldos y salarios. La JUNECH formaba parte integrante del Comando a que nos hemos referido anteriormente.

## LA LUCHA CONTRA LA "LEY MALDITA"

En 1951 se dio un paso más por elegido su primer presidente, acompañado de muchos y abnegados compañeros a quienes en esta fecha gloriosa, rindo un homenaje de gratitud y profundo afecto.

sitivo hacia la unidad, al constituirse el "Comité Nacional de Empleados y Obreros", al que se vaciaron todos los organismos anteriores. Este Comité realizó la llamada insurrección de la "Chauca" contra el alza de la locomoción colectiva que se pretendía aumentar en una "chauca". Lucha violenta en la que se incendiaron en el centro de la ciudad numerosos micros y que impidió esa alza. Tenía igualmente como finalidad fundamental la derogación de la "Ley Maldita" y que jocosamente llamó González Videla, "de Defensa Permanente de la Democracia".

Su principal iniciativa fue la de invitar a todos los organismos de trabajadores que luchaban por la unidad, a la Gran Concentración del 1º de Mayo de 1952 en la Plaza Artesanos, que tenía por finalidad principalísima el constituir un organismo único unitario de la clase trabajadora. Formándose para estos efectos un Secretariado Relacionador con representantes de las principales organizaciones.

## EL ACTO DECISIVO

El 1º de Mayo "Unitario" fue todo un éxito, pues concurren más de 70.000 trabajadores. En ese mitin se acordó por la unanimidad y en medio del mayor fervor proletario, ir a la constitución de una Central Unica de Trabajadores, para cuyo efecto, de inmediato, se designó una Comisión que se denominó "Comisión de Unidad Sindical", integrada por 35 compañeros representando a todos los sectores políticos e ideológicos de la época. Esta Comisión tenía por única finalidad convocar en el plazo máximo de un año a esta constituyente unitaria. La Comisión adelantó la fecha. El 1º de noviembre de 1952 lanzó al país la Convocatoria que comienza expresando: "La Comisión Nacional de Unidad Sindical organizada en el gran mitin del 1º de Mayo del pte. año, y que agrupa en su seno a la gran mayoría de las Centrales Nacionales de empleados y obreros, representa por su constitución y propósito la voluntad unitaria de los trabajadores chilenos. Con esta autoridad y teniendo en cuenta que se han creado las condiciones para unir a las fuerzas del trabajo, tanto manuales como intelectuales, en una Central Sindical Unica, esta Comisión ha resuelto CONVOCAR a un Congreso Nacional Constituyente para los días 12, 13, 14 y 15 de febrero de 1953 en Santiago".

Podemos, pues, afirmar que la UNIDAD de la clase trabajadora quedó sellada y juramentada el 1º de Mayo de 1952 en la Plaza Artesanos, a la que se le dio oficialmente una estructura orgánica en el Congreso Constituyente de Febrero de 1953.

Saludamos, por último, a la actual Directiva de la CUT y a sus integrantes en nombre de todos los viejos tercios de tan gloriosa jornada.

CLOTARIO BLEST R